



ООО «АСТРАЛ АКВАДИЗАЙН» г. Москва,  
Тел. +7 (495) 795-00-17

## **АНЕМОМЕТР**

AAD-ANE-001

Соответствует требованиям **ГОСТ 8617-81**

**Паспорт  
Гарантийный талон**

## Введение

Данный «Паспорт» предназначен для использования при монтаже, установке на месте эксплуатации и на весь период эксплуатации изделия.

### 1. Назначение

Анемометр предназначен для дистанционного измерения мгновенной скорости ветра.

### 2. Условия эксплуатации

Нормальная эксплуатация изделия обеспечивается при следующих условиях:

- температура окружающего воздуха от +5С до +30С;
- относительная влажность воздуха не более 80% при температуре +20С и 50% при температуре +30С;
- высота установки над уровнем моря не более 2000м;
- окружающая среда не взрывоопасная, не содержащая пыли, агрессивных газов и паров в концентрациях, разрушающих металл и изоляцию;
- при транспортировании, хранении и установке температура окружающего воздуха от минус 30С до +50С;

- проводники, подсоединяемые к изделию, не должны испытывать механических нагрузок, приводящих к сокращению их срока службы;

### 3. Основные технические характеристики:

- номинальное коммутируемое напряжение 24В;
- номинальный коммутируемый ток 0.1А
- род тока - постоянный;
- степень защиты IP24;

### 4. Комплект поставки

В комплект поставки входят:

- анемометр – 1 шт.;
- паспорт -1 шт.;
- декларация о соответствии -1 шт.

### 5. Требования безопасности

Все работы должны производиться квалифицированными специалистами.

Соблюдать безопасность общестроительных работ

### 6. Монтаж изделия

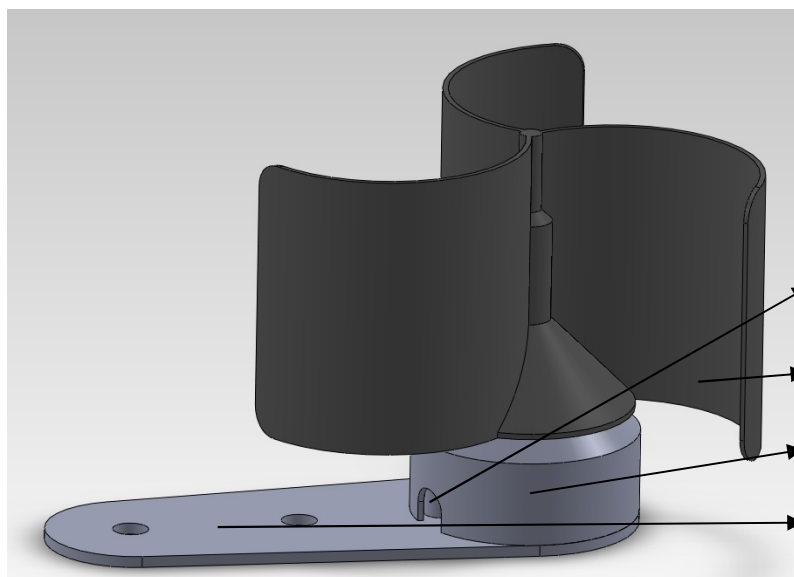


рис. Внешний вид анемометра.

Габариты: длина 135мм, ширина 90 мм, высота 70 мм. Диаметр отверстий крепления под винт М5 или М6.

Ввод для кабеля

Лопasti

Основание анемометра

Пластина крепления

6.1 Анемометр обслуживается персоналом, изучившим эксплуатационную документацию и приемы работы с анемометрами.

Перед установкой анемометра на эксплуатацию необходимо произвести осмотр и подготовку анемометра к работе:

- проверить комплектность анемометра и внешнее состояние;
- проверить вращение на оси – при вращении рукой крыльчатка должна свободно вращаться, совершив до остановки несколько оборотов;
- подсоединить анемометр к мультиметру в режиме прозвонки. При медленном вращении будет слышен сигнал замыкания;
- проверить правильность подключения кабеля;
- при вращении крыльчатки вручную или на открытом воздухе от ветра, убедиться в работоспособности анемометра (с началом вращения крыльчатки на индикаторе контроллера должно отображаться значение ветра отличное от нуля, и увеличиваться при увеличении скорости вращения).
- при положительных результатах контроля анемометр следует считать годным к эксплуатации. При неисправности обратиться к производителю.

## 6.2 Установка анемометра на месте эксплуатации

6.2.1 Подготовленный и проверенный анемометр должен быть установлен – на мачте. При выборе места установки необходимо учитывать, что ветер должен обдувать анемометр свободно без искажений. Искажения в ветровой поток могут вносить близлежащие строения, деревья, рельеф местности. Поэтому анемометр следует относить от высоких объемных предметов. Допускается установка анемометра на крыше здания. При этом необходимо, чтобы он возвышался над крышей здания не менее чем на 1 м.

6.2.2 Проложить кабель от места установки анемометра до контроллера. Не допускается постоянная прокладка кабеля по поверхности земли.

6.2.3 Присоединить кабель к анемометру с помощью клемм, после этого проверить горизонтальность установки.

6.2.4 Произвести крепление пластины анемометра с помощью болтов или саморезов.

## 7. Меры предосторожности

- анемометр должен быть надежно закреплен. Дюбели должны хорошо держаться в материале, саморезы надежно затянуты.
- Не допускается эксплуатация, если анемометр свободно двигается при воздействии ветровой нагрузки.

## 8. Техническое обслуживание

Периодическое обслуживание анемометра производится при отключенном напряжении в соответствии с инструкциями эксплуатирующих организаций, но не реже одного раза в год, при этом необходимо проверить:

- состояние анемометра проверяется согласно пункта 6.1;
- целостность основания крепления (мачты);
- убедиться в исправности контроллера;
- проверить отсутствие сильных загрязнений лопастей, при необходимости очистить влажной тканью;

## 9. Возможные неисправности и способы их устранения

Неисправность	Причина	Метод устранения
Контроллер не реагирует на сигнал от анемометра	Нет контакта в соединении	Тщательно проверить все подключения, используйте мультиметр.
	Низкое напряжение питания в цепи автоматики	Используйте мультиметр
	Нет контакта внутри анемометра	Подсоединить анемометр к мультиметру в режиме прозвонки. Если при медленном вращении не слышен сигнал замыкания, обратитесь к поставщику для замены.
Крыльчатка анемометра не вращается или заедает	Лопастям препятствует внешние воздействие	Устранить препятствие с пути вращения лопастей
	Механическая неисправность	Обратитесь к поставщику для замены

## 10. Транспортирование и хранение

Условия транспортировки - средние по ГОСТ 23216, в том числе в части воздействия климатических факторов по группе условий хранения 2, ГОСТ 15150.

Условия хранения должны соответствовать группе 2 по ГОСТ 15150. Воздух в помещениях хранения не должен содержать примесей агрессивных паров и газов, вызывающих коррозию и разрушение изоляции.

После транспортирования и хранения при отрицательных температурах анемометр должен быть выдержан в нормальных климатических условиях в транспортируемой таре не менее 4 часов.

## 11. Гарантии изготовителя

Изготовитель гарантирует соответствие изделия ГОСТ 8617-81

При соблюдении Потребителем условий транспортирования, хранения, и эксплуатации, предприятие гарантирует безотказную работу изделия в течение 1 года со дня ввода в эксплуатацию, но не позднее 2 лет со дня продажи.

Изготовитель осуществляет гарантийное обслуживание изделий, вышедших из строя, на следующих условиях:

- в течение гарантийного срока Изготовитель обязуется осуществлять гарантийный ремонт изделия в случае обнаружения заводского брака;

- гарантия осуществляется при предъявлении паспорта изделия, заверенного печатью Изготовителя и документа, подтверждающего продажу;

Изготовитель оставляет за собой право не гарантийного обслуживания в следующих случаях:

- нарушение правил эксплуатации и режимов, приводящих к потере работоспособности изделия;

- внешние повреждения, повлекшие за собой потерю работоспособности изделия;

- при этом ремонт может быть произведен в платном порядке.

Спорные вопросы, касающиеся неработоспособности изделия, решаются независимой экспертизой. Экспертиза оплачивается Изготовителем - в случае необходимости проведения гарантийного ремонта, или Потребителем - в случае нарушения условий гарантии.

## ГАРАНТИЙНЫЙ ТАЛОН

Дата продажи

Продавец

Подпись продавца  
и место печати

Внешний вид изделия проверен в моем присутствии, претензий не имею, с гарантийными обязательствами ознакомлен:

Подпись  
покупателя

**Монтаж изделия должен производиться строго в соответствии с требованиями,  
указанными в инструкции по монтажу!**

Монтаж произвел

Контактный  
телефон

**Адрес сервисного центра:**

**ООО «Астрал Аквадизайн»  
Россия, Москва, Электролитный проезд, д. 3, стр. 83  
Контактный телефон: +7(495) 795 00 17**