

High Flow Skimmer™ HFS5000

Руководство по эксплуатации и технические характеристики

Перед сборкой и эксплуатацией внимательно прочтите всю инструкцию.



05-SV-04

Для насосов с производительностью до 19 м3 в час

- Обеспечивает превосходное удаление крупного плавающего мусора
- Идеально подходит для прудов и водных садов с отдельной биологической фильтрацией

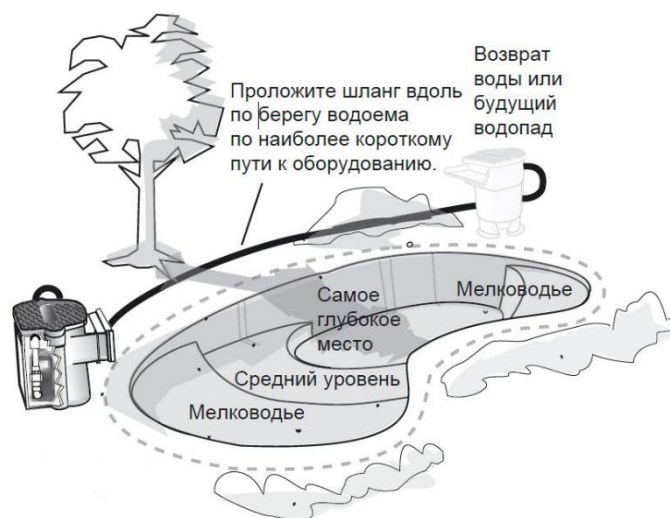
Запасные части

Позиция	Название
RC003	Compact Skimmerfilter Tank Емкость скиммера
RC004	Compact Skimmerfilter Cover Крышка скиммера
RC006	Compact Skimmerfilter Baffle Перегородка скиммера
RC005A	Compact Skimmerfilter Basket with Handle Корзина для скиммера с ручкой
RC013	Savio 6" for Faceplate CW6000 Рамка скиммера
RS017	Compact Skimmerfilter 8.5" Weir Door Заслонка скиммера
RC009	Compact Skimmerfilter Divider Разделитель скиммера (2 шт.)
RC001	Compact Skimmerfilter Screw Pack Комплект соединительных шурупов



Размещение и установка

- 1) Разместите Ваш новый прибор - Скиммер для крупного плавающего мусора High Flow Compact Skimmer напротив водопада или возврата воды в наиболее доступном месте.
- 2) Избегайте камешков и растений перед High Flow Compact Skimmer. Все предметы, расположенные перед ним, будут препятствовать работе скиммера.
- 3) Водопады обычно располагаются в области, открытой для обзора. Разместите High Flow Compact Skimmer таким образом, чтобы он был расположен передней частью по направлению к водопаду. Это, с одной стороны, поможет скрыть скиммер от обзора, а, с другой стороны, облегчит доступ к нему.
- 4) Размещение High Flow Compact Skimmer на подветренной стороне садового пруда поможет создать лучшие возможности для более эффективного сбора плавающего мусора. Это менее важно, чем размещение скиммера напротив водопада, но это является дополнительным поводом задуматься о более оптимальном составлении дизайн-проекта садового водоема



Установка



Отметьте уровень воды

Измерьте уровень воды Вашего садового пруда в тот момент, когда он заполнен полностью, а именно, на уровне прокладки в месте размещения скиммера. Частично спустите пруд на 20 - 25 см перед началом процесса установки скиммера.

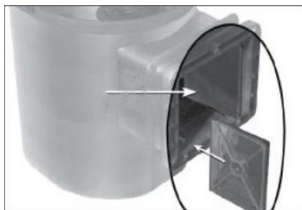
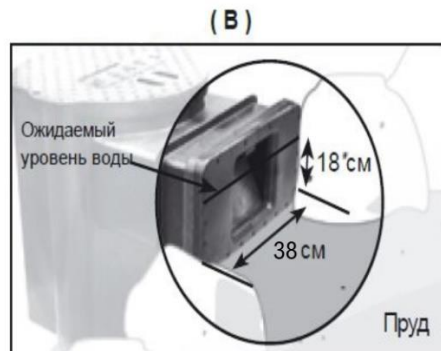


Ожидаемый уровень воды

Сделайте углубление диаметром 55 см и глубиной 35 см ниже уровня воды. Расстояние до пруда должно быть около 12 см. Выкопайте переднюю часть углубления на 5 см ниже по сравнению с задней частью для того, чтобы компенсировать возможную усадку.

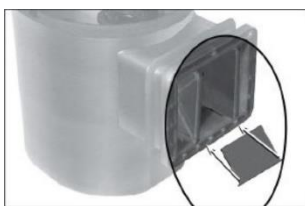
Обустройте канал

Выкопайте канал на 18 см ниже уровня воды (смотри рис. А) и шириной 61 см (смотри рис. В) для того чтобы поместить там горловину скиммера High Flow Compact Skimmer. Утрамбуйте дно. Не копайте слишком глубоко, так как почва может распределиться неравномерно.



Установите разделители потока

Установите разделители потока для водослива шириной



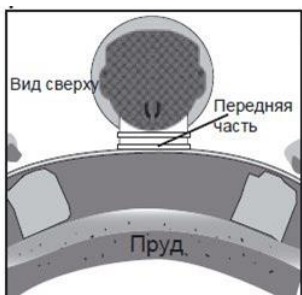
Закрепите заслонку

Чтобы зафиксировать заслонку водослива, большими пальцами защелкните язычки петель в нижнем ряду пазов (НЕ в верхнем) на перегородках водослива. Расположите заслонку горизонтально в горловине скиммера.



Установите скиммер

Разместите High Flow Compact Skimmer в выполненном углублении. Проверьте отметку ожидаемого уровня воды, она должна быть на 8 см ниже верхушки горловины. Вам следует привести этот показатель в соответствие, добавив или удалив необходимое количество земли.



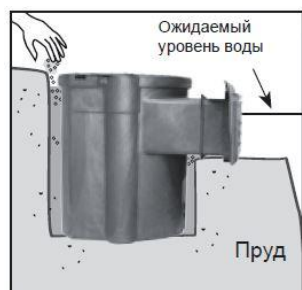
Проверьте правильность расположения

Убедитесь в том, что передняя часть High Flow Compact Skimmer расположена на одном уровне с кромкой прудовой плёнки. При необходимости Вам следует провести дополнительную регулировку.



Проверьте правильный уровень воды

Установите должным образом Ваш прибор, а именно, с небольшим наклоном по направлению вперед. Передняя часть прибора должна быть на 6 мм ниже задней части. Еще раз проверьте соответствие уровня воды!



Заполните землей

Для устойчивости наполните High Flow Compact Skimmer водой, затем закройте крышкой. Заполните область вокруг фильтра землей. Для этого Вам следует использовать влажный песок или мелкий гравий. Утрамбовывайте вручную каждые 5 или 7 см. Не утрамбовывайте слишком сильно. Немного увлажните засыпанную конструкцию для лучшей усадки.

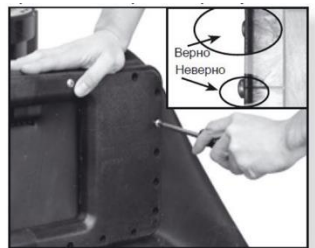
Соединение с прудовой плёнкой



Натяните плёнку на скиммер, расположив его, как показано на рисунке. Разгладьте её так, чтобы не было складок. Протрите плёнку.



Вставьте центровочные штифты через плёнку в отверстия, специально предусмотренные для данных штифтов так, как это указано выше на рисунке. Сделайте надрезы шириной 7 см по центру прокладки на 2 см ниже вершины отверстия скиммера High Flow Compact Skimmer. Разместите переднюю крышку по центровочным штифтам для того, чтобы выровнять отверстия для винтов.



Используйте крестовую отвертку для установки винтов во всех четырех углах. Далее закрепите оставшиеся винты. Закручивайте верхние, нижние и боковые винты до тех пор, пока головки винтов не создадут устойчивую водонепроницаемую защиту. Не перекручивайте! Не используйте электрический шуруповёрт.



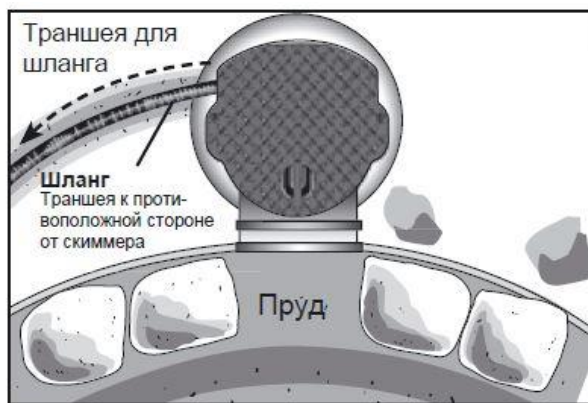
После того, как передняя крышка надежно и должным образом установлена, Вам следует обрезать плёнку с помощью ножа с внутренней стороны скиммера High Flow Compact Skimmer.

Установка шланга

Траншея для шланга

Шланг FreezeFlex позволяет сократить количество соединений в трубопроводе и связанных с ними утечек, проще в использовании, экономит время на монтаж и повышает производительность. Гибкий ПВХ обладает большей морозостойкостью, чем жесткий ПВХ, склеивается со стандартной ПВХ-арматурой, а его черный цвет позволяет легче скрыть его.

Вам необходимо выкопать траншею для шланга от насоса. Используйте сторону, которая ближе всего к водопаду или возврату воды. Удлините данную траншею таким образом, чтобы она соединилась с фильтром.



Организуйте траншею для шланга

Закопайте FreezeFlex ниже уровня промерзания. Выкопайте траншею (шириной с лопату) на 10 дюймов ниже существующего уровня земли по периметру пруда от скиммера Savio до фильтра водопада Livingponds® или места возврата воды.

Организуйте углубление – траншею для гибкого шланга (Savio Aqua Flex PVC) ниже уровня замерзания. Выкопайте траншею (на ширину лопаты) 25 см ниже существующего уровня почвы вдоль периметра Вашего садового пруда от скиммера до Фильтра для водопада или возврата воды.





Установка насоса и трубопровода

Отверстие для шланга скиммера находится выше необходимого уровня воды и предварительно вырезано для труб диаметром от 2 до 6 см. для соединения с напорным патрубком насоса. При использовании шланга меньшего диаметра вы можете загерметизировать отверстие, приобретя резиновую прокладку или используя монтажную пену (не входит в комплект).



Присоединение напорного патрубка

Присоедините напорный патрубок к насосу перед установкой.



Установите насос

Поместите насос и напорный патрубок в скиммер.



Присоединение ПВХ-трубы FreezeFlex

Нанесите грунтовку, затем приклейте ПВХ-трубу FreezeFlex к напорному патрубку насоса.

Заключительный этап

Отделочные работы по укладке декоративных камней



Для того чтобы замаскировать скиммер обложите его с двух сторон от входного отверстия камнями или другими декоративными элементами. Разместите плоский камень на верхней крышке скиммера для завершающей маскировки.

Техническое обслуживание скиммера

При нормальных условиях эксплуатации данный скиммер будет работать без проблем в течение многих лет. За ним необходимо регулярно ухаживать для того, чтобы он работал безупречно.

Вот несколько полезных советов:

Указания по уходу и чистке

Проверяйте и очищайте фильтрующие элементы периодически или когда движение потока существенно замедлится:

1. Проверяйте и очищайте от грязи листовую корзину каждую неделю при наличии необходимости и в зависимости от сезонности: осенью листовую корзину следует очищать чаще, чем в какое-либо иное время.
2. Очищайте фильтрующий мат заблаговременно до того, как только намечается тенденция снижения потока движения воды к камере насоса.

Хранение скиммера в зимний период времени

Готовьте прибор к консервации на зимний период времени с середины ноября, или когда лёд

уже начал образовываться на поверхности Вашего пруда. Начинайте использовать скиммер с марта или когда температура воды 4 °C установится постоянно.

Если Вы не будете эксплуатировать садовый пруд в зимний период времени, то Вы должны предпринять следующие меры:

1. Отсоедините ультрафиолетовый очиститель и храните его в помещении.
2. Отсоедините, почистите и подготовьте для хранения подводный насос.
3. Слейте воду из труб и шлангов, находящихся выше уровня промерзания.
4. Изолируйте трубы и шланги, закройте вентили.
5. Удалите, тщательно почистите и промойте фильтрующий мат.

Решение проблем при эксплуатации

Ошибки и проблемы в работе	Возможные причины ошибок и проблем в работе	Решение проблемы
Камера насоса работает всухую во время эксплуатации.	Низкий уровень воды в садовом пруду.	Добавьте воду в садовый пруд. Уровень воды должен быть примерно на 2 см выше или ниже оптимальной отметки уровня воды
	Створка водослива закрыта, заклинила или в водоеме на передней части образовался засор.	Обеспечьте свободное движение створки \ при необходимости удалите засор.
	Поток недостаточно большой для насоса.	Вам следует уменьшить расход насоса или заменить на меньший насос. Установите большую створку
Вода протекает по передней крышке.	Винт лицевой панели затянут недостаточно	Используйте крестовую отвертку №3, чтобы затянуть винты вручную до упора.
	Лицевая панель не герметична/Перетянуты винты лицевой панели.	Снимите лицевую панель водослива, очистите пленку от грязи или гравия, разгладьте складки. Нанесите силиконовый герметик сплошным слоем, соединяя все отверстия для винтов на лицевой стороне пленочной облицовки пруда. Затем установите лицевую панель поверх нанесенного силикона.
Скиммер не всасывает.	Заслонка перелива закрыта/застыла/засорена	Убедитесь в свободном перемещении заслонки перелива / устраните препятствие
	Насос не работает	Проверьте работу насоса и сетчатого фильтра насоса (если имеется)